

1.1 ความเป็นมาของการจัดทำรายงาน

โครงการ 23 Degree Estate (Condo) ตั้งอยู่ที่ถนนทางหลวงชนบท นม. 1016 (สายกุดค้อ-ผ่านศึก) ประมาณ กิโลเมตรที่ 14-15 ตำบลพญาเย็น อำเภอปากช่อง จังหวัดนครราชสีมา ดำเนินการโดย บริษัท พลัส พร็อพเพอร์ตี้ สเปซ จำกัด โดยโครงการประกอบด้วย อาคารชุดพักอาศัยขนาดความสูง 4 ชั้น ความสูง 14.9 เมตร (ความสูงวัดถึงระดับพื้นชั้นหลังคา) จำนวน 7 อาคาร มีจำนวนห้องชุดพักอาศัยรวมทั้งสิ้น 161 ห้อง นอกจากนี้ ยังมีอาคารสาธารณูปโภคต่างๆ จำนวน 3 อาคาร ได้แก่ อาคารสโมสร อาคารห้องเครื่อง 1-ห้องพัสดุและยวรวม และอาคารห้องเครื่อง 2 โดยโครงการก่อสร้างบนพื้นที่ดินขนาด 12-0-12 ไร่ หรือ 19,248 ตารางเมตร

ทั้งนี้ โครงการเข้าข่ายที่จะต้องศึกษาและจัดทำรายงานการวิเคราะห์ผลกระทบสิ่งแวดล้อม (EIA) ในขั้นตอนของการขออนุญาตก่อสร้าง ตามประกาศกระทรวงทรัพยากรธรรมชาติและสิ่งแวดล้อม เรื่อง กำหนดประเภทอาคารและขนาดของโครงการหรือกิจการซึ่งต้องจัดทำรายงานวิเคราะห์ผลกระทบสิ่งแวดล้อม และหลักเกณฑ์ วิธีการ ระเบียบปฏิบัติ และแนวทางการจัดทำรายงานการประเมินผลกระทบสิ่งแวดล้อม พ.ศ. 2555 ซึ่งกำหนดให้อาคารอยู่อาศัยรวมตามกฎหมายว่าด้วยการควบคุมอาคาร ที่มีจำนวนห้องพักตั้งแต่ 80 ห้องขึ้นไป หรือมีพื้นที่ใช้สอยตั้งแต่ 4,000 ตารางเมตรขึ้นไป ต้องจัดทำรายงานการวิเคราะห์ผลกระทบสิ่งแวดล้อม โดยโครงการได้ดำเนินการจัดทำตามกระบวนการและผลการพิจารณารายงานของคณะกรรมการผู้ชำนาญการพิจารณารายงานฯ มีมติเห็นชอบรายงานฯ ตามหนังสือเลขที่ ทส 1009.5/3392 ลงวันที่ 18 มีนาคม พ.ศ. 2556 (ภาคผนวก ก) ทั้งนี้ ตามหนังสือฉบับดังกล่าวได้กำหนดให้ทางโครงการดำเนินการจัดทำรายงานผลการปฏิบัติตามมาตรการป้องกันและแก้ไขผลกระทบสิ่งแวดล้อมและมาตรการติดตามตรวจสอบผลกระทบสิ่งแวดล้อม เสนอต่อสำนักนโยบายและแผนทรัพยากรธรรมชาติและสิ่งแวดล้อม (สผ.) และหน่วยงานที่เกี่ยวข้องเพื่อพิจารณาทุก 6 เดือน

ภายหลังจากได้รับมติเห็นชอบรายงานฯ จากสำนักงานนโยบายและแผนทรัพยากรธรรมชาติและสิ่งแวดล้อม (สผ.) ทางนิติบุคคลอาคารชุด ยี่สิบสามองศา คอนโด มีหน้าที่ปฏิบัติตามมาตรการป้องกันและแก้ไขผลกระทบสิ่งแวดล้อม และมาตรการติดตามตรวจสอบผลกระทบสิ่งแวดล้อม ที่กำหนดไว้ในเงื่อนไขแนบท้ายของหนังสือเห็นชอบ โดยนิติบุคคลอาคารชุด ยี่สิบสามองศา คอนโด ได้มอบหมายให้ บริษัท ทัท พร็อพเพอร์ตี้ จำกัด เป็นผู้ติดตามตรวจสอบผลการปฏิบัติตามมาตรการฯ และจัดทำรายงานผลการปฏิบัติตามมาตรการป้องกันและแก้ไขผลกระทบสิ่งแวดล้อม และมาตรการติดตามตรวจสอบคุณภาพสิ่งแวดล้อม (EIA Monitor) เพื่อนำเสนอหน่วยงานที่เกี่ยวข้อง โดยรายงานฉบับนี้เป็นการรายงานผลการปฏิบัติตามมาตรการป้องกันและแก้ไขผลกระทบสิ่งแวดล้อม และมาตรการติดตามตรวจสอบคุณภาพสิ่งแวดล้อม (ระยะดำเนินการ) ระหว่างเดือน มกราคม ถึง เดือนมิถุนายน พ.ศ. 2566



1.2 วัตถุประสงค์ของการจัดทำรายงาน

- 1) เพื่อสรุปผลการปฏิบัติตามมาตรการติดตามตรวจสอบผลกระทบสิ่งแวดล้อมโครงการ 23 Degree Estate (Condo) ของนิติบุคคลอาคารชุด ยี่สิบสามองศา คอนโด ระหว่างเดือนมกราคม ถึง เดือนมิถุนายน 2566
- 2) เพื่อนำผลการติดตามตรวจสอบผลกระทบสิ่งแวดล้อม มาเปรียบเทียบกับค่ามาตรฐานที่หน่วยงานราชการกำหนด และนำไปเป็นแนวทางในการจัดระบบการจัดการสิ่งแวดล้อม เพื่อลดผลกระทบต่อคุณภาพสิ่งแวดล้อมทั้งภายในโครงการและต่อพื้นที่ข้างเคียง
- 3) เพื่อจัดทำเป็นข้อมูลการปฏิบัติตามมาตรการป้องกันและแก้ไขผลกระทบสิ่งแวดล้อม และมาตรการติดตามตรวจสอบผลกระทบสิ่งแวดล้อม นำเสนอต่อผู้รับผิดชอบของโครงการเอง และหน่วยงานที่เกี่ยวข้อง

1.3 ขอบเขตการศึกษา

ศึกษาข้อมูลรายละเอียดโครงการ 23 Degree Estate (Condo) ของนิติบุคคลอาคารชุด ยี่สิบสามองศา คอนโด ที่เสนอไว้ในรายงานการประเมินผลกระทบสิ่งแวดล้อม (EIA) และเอกสารข้อกำหนดด้านสิ่งแวดล้อมของหน่วยงานราชการที่เกี่ยวข้อง และทำการตรวจสอบผลการปฏิบัติตามมาตรการฯ ประเมินผลการปฏิบัติตามมาตรการฯ พร้อมทั้งเสนอแนะมาตรการป้องกันและลดผลกระทบเพิ่มเติม กรณีที่ผลการตรวจวัดมีแนวโน้มว่าการดำเนินการของโครงการอาจจะก่อให้เกิดผลกระทบต่อคุณภาพสิ่งแวดล้อม โดยทำการพิจารณารายละเอียดดังนี้

- 1) มาตรการด้านทรัพยากรสิ่งแวดล้อมทางกายภาพ
- 2) มาตรการด้านทรัพยากรสิ่งแวดล้อมทางชีวภาพ
- 3) มาตรการด้านคุณค่าการใช้ประโยชน์ของมนุษย์
- 4) มาตรการด้านคุณค่าต่อคุณภาพชีวิต

1.4 แผนการดำเนินการของโครงการ

1.4.1 การตรวจสอบการปฏิบัติตามมาตรการป้องกันและแก้ไขผลกระทบสิ่งแวดล้อม และมาตรการติดตามตรวจสอบคุณภาพสิ่งแวดล้อม

จากรายงานการประเมินผลกระทบโครงการ 23 Degree Estate (Condo) ของนิติบุคคลอาคารชุด ยี่สิบสามองศา คอนโด ที่ผ่านความเห็นชอบจากสำนักงานนโยบายและแผนทรัพยากรธรรมชาติและสิ่งแวดล้อม ตามเลขที่ ทส 1009.5/3392 ลงวันที่ 18 มีนาคม พ.ศ. 2556 โครงการได้มอบหมายให้ บริษัท ทช พร็อพเพอร์ตี้ จำกัด เป็นผู้ตรวจสอบการปฏิบัติตามมาตรการป้องกันและแก้ไขผลกระทบสิ่งแวดล้อมตามเงื่อนไขของมาตรการที่กำหนดไว้ พร้อมทั้งรายงานผลการตรวจสอบการปฏิบัติตามมาตรการและเสนอปัญหาและอุปสรรคในการปฏิบัติ ตลอดจนเสนอแนะแนวทางแก้ไขและการดำเนินการต่อไป เพื่อนำเสนอต่อเจ้าของโครงการสำนักงานนโยบายและแผนทรัพยากรธรรมชาติและสิ่งแวดล้อม และองค์การบริหารส่วนตำบล พญาเย็น โดยนำเสนอในเดือนกรกฎาคม 2566 แผนการติดตามตรวจสอบผลกระทบสิ่งแวดล้อมดัง ตารางที่ 1.4-1



ตารางที่ 1.4.1-1 แผนการติดตามตรวจสอบผลกระทบสิ่งแวดล้อม โครงการ 23 Degree Estate (Condo)
ของนิติบุคคลอาคารชุด ยี่สิบสามองศา คอนโด

ดัชนีคุณภาพสิ่งแวดล้อม ที่ต้องติดตามตรวจสอบ	บริเวณที่ตรวจสอบ	ความถี่	แผนการตรวจวัด (ม.ค. ถึง มิ.ย. 66)
1. คุณภาพน้ำ (1.1) ประสิทธิภาพของระบบบำบัดน้ำเสีย <ul style="list-style-type: none"> คุณภาพน้ำทิ้งก่อนการบำบัด <ul style="list-style-type: none"> - pH - BOD - Suspended Solids - Settleable Solids - Total Dissolved Solids - Sulfide - Fat, Oil & Grease - Total Coliform Bacteria - Fecal Coliform Bacteria 	<ul style="list-style-type: none"> - ถังแยกกากของระบบบำบัดน้ำเสียอาคารชุดพักอาศัย - ส่วนเกราะ-กรอง ของระบบบำบัดน้ำเสียอาคารสโมสร และอาคารห้องเครื่อง 1 - ห้องพักมูลฝอยรวม 	เดือนละ 1 ครั้ง ตลอดระยะเวลาดำเนินการ	✓
<ul style="list-style-type: none"> คุณภาพน้ำทิ้งหลังการบำบัด <ul style="list-style-type: none"> - pH - BOD - Suspended Solids - Settleable Solids - Total Dissolved Solids - Sulfide - Fat, Oil & Grease - Total Coliform Bacteria - Fecal Coliform Bacteria 	บ่อบำบัดน้ำเสียหลังออกจากระบบบำบัดน้ำเสียแต่ละชุด	เดือนละ 1 ครั้ง ตลอดระยะเวลาดำเนินการ	✓
<ul style="list-style-type: none"> การทำงานของระบบบำบัดน้ำเสีย <ul style="list-style-type: none"> - ปริมาณการใช้ไฟฟ้าของระบบบำบัดน้ำเสีย (หน่วย) - ปริมาณน้ำใช้ในทุกกิจกรรมของแหล่งกำเนิดมลพิษ (ลูกบาศก์เมตร) - ปริมาณน้ำเสียที่เข้าสู่ระบบบำบัดน้ำเสีย (ลูกบาศก์เมตร) - การระบายน้ำทิ้งจากระบบบำบัดน้ำเสีย (ระบาย/ไม่ระบาย) - ปริมาณสารเคมีหรือสารสกัดชีวภาพที่ใช้ (ชื่อ/ปริมาณ) (ลิตรหรือกิโลกรัม) - การทำงานของระบบบำบัดน้ำเสีย (ปกติ/ผิดปกติ) - การทำงานของเครื่องสูบน้ำ (ปกติ/ผิดปกติ) 	ระบบบำบัดน้ำเสียแต่ละชุด (รวม 9 ชุด) ได้แก่ ระบบบำบัดน้ำเสียอาคารชุดพักอาศัย (อาคาร 1-7) อาคารสโมสร และอาคารห้องเครื่อง 1-ห้องพักมูลฝอยรวม	เก็บสถิติและข้อมูลการทำงานของระบบบำบัดน้ำเสียทุกวัน และบันทึกรายละเอียดเก็บไว้ในระยะเวลา 2 ปี นับตั้งแต่วันที่มีการเก็บสถิติและข้อมูลนั้น และจัดทำรายงานสรุปผลการทำงานของระบบบำบัดน้ำเสียในแต่ละเดือน และเสนอรายงานต่อเจ้าพนักงานท้องถิ่น (องค์การบริหารส่วนตำบลพญาเย็น) ภายในวันที่สิบห้าของเดือนถัดไป	✓



ตารางที่ 1.4.1-1 (ต่อ) แผนการติดตามตรวจสอบผลกระทบสิ่งแวดล้อม โครงการ 23 Degree Estate (Condo)
ของนิติบุคคลอาคารชุด ยี่สิบสามองศา คอนโด

ดัชนีคุณภาพสิ่งแวดล้อม ที่ต้องติดตามตรวจสอบ	บริเวณที่ตรวจสอบ	ความถี่	แผนการตรวจวัด (ม.ค. ถึง มิ.ย. 66)
<ul style="list-style-type: none"> ●การทำงานของระบบบำบัดน้ำเสีย (ต่อ) <ul style="list-style-type: none"> -การทำงานของเครื่องเติมอากาศ (ปกติ/ผิดปกติ) -การทำงานของเครื่องกวนผสมสารเคมี (ปกติ/ผิดปกติ) -เครื่องสูบลม (ปกติ/ผิดปกติ) -อื่น ๆ (ระบุ) (ปกติ/ผิดปกติ) -ปริมาณตะกอนส่วนเกินที่เกิดขึ้นจากระบบบำบัดน้ำเสียที่นำไปกำจัด (ลบ.ม.) -ปัญหาอุปสรรค และแนวทางแก้ไข 	ระบบบำบัดน้ำเสียแต่ละชุด (รวม 9 ชุด) ได้แก่ ระบบบำบัดน้ำเสียอาคารชุดพักอาศัย (อาคาร 1-7) อาคารสโมสร และอาคารห้องเครื่อง 1-ห้องพักมูลฝอยรวม	เก็บสถิติและข้อมูลการทำงานของระบบบำบัดน้ำเสียทุกวันและบันทึกรายละเอียดเก็บไว้ในระยะเวลา 2 ปี นับตั้งแต่วันที่มีการเก็บสถิติและข้อมูลนั้น และจัดทำรายงานสรุปผลการทำงานของระบบบำบัดน้ำเสียในแต่ละเดือน และเสนอรายงานต่อเจ้าพนักงานท้องถิ่น (องค์การบริหารส่วนตำบลพญาเย็น) ภายในวันที่สิบห้าของเดือนถัดไป	✓
2. น้ำใช้ <ul style="list-style-type: none"> -การแตกหรือรั่วซึมของท่อประปา 	เส้นท่อประปา	เดือนละ 1 ครั้ง ตลอดระยะเวลาดำเนินการ	✓
<ul style="list-style-type: none"> -ความสะอาด 	ถังเก็บน้ำใช้	ปีละ 2 ครั้ง (6 เดือน/ครั้ง) ตลอดระยะเวลาดำเนินการ	✓
3. มูลฝอย <ul style="list-style-type: none"> -ปริมาณมูลฝอยตกค้าง -ความสะอาด 	บริเวณที่ตั้งถังมูลฝอย ห้องพักมูลฝอยประจำชั้น และห้องพักมูลฝอยรวมของโครงการ	ทุกวัน ตลอดระยะเวลาดำเนินการ	✓
4. ระบบป้องกันอัคคีภัย <ul style="list-style-type: none"> -สภาพพร้อมใช้งาน 	อุปกรณ์ในระบบป้องกันและสัญญาณเตือนอัคคีภัย	3 เดือน/ครั้ง ตลอดระยะเวลาดำเนินการ	✓
<ul style="list-style-type: none"> -มีแบตเตอรี่สำรองอยู่ตลอดเวลา และมีสภาพพร้อมใช้งาน 	ระบบจ่ายไฟฟ้าสำรอง	3 เดือน/ครั้ง ตลอดระยะเวลาดำเนินการ	✓
<ul style="list-style-type: none"> -สภาพดี มองเห็นชัดเจนและไม่ลบลื่อน 	ป้ายและเครื่องหมายแสดงการหนีไฟ และแผนผังเส้นทางหนีไฟ	3 เดือน/ครั้ง ตลอดระยะเวลาดำเนินการ	✓
<ul style="list-style-type: none"> -สภาพพร้อมใช้งาน -อายุการใช้งาน -เข้าถึงได้สะดวก 	อุปกรณ์ดับเพลิง <ul style="list-style-type: none"> -เครื่องดับเพลิงแบบหิ้วได้ -หัวรับน้ำดับเพลิง -หัวดับเพลิง 	3 เดือน/ครั้ง ตลอดระยะเวลาดำเนินการ	✓
<ul style="list-style-type: none"> -สภาพพร้อมใช้งาน -ไม่มีสิ่งกีดขวาง 	บันไดหนีไฟ เส้นทางหนีไฟ และจุดรวมคนเบื้องต้น	เดือนละ 1 ครั้ง ตลอดระยะเวลาดำเนินการ	✓



ตารางที่ 1.4.1-1 (ต่อ) แผนการติดตามตรวจสอบผลกระทบสิ่งแวดล้อม โครงการ 23 Degree Estate (Condo)
ของนิติบุคคลอาคารชุด ยี่สิบสามองศา คอนโด

ดัชนีคุณภาพสิ่งแวดล้อม ที่ต้องติดตามตรวจสอบ	บริเวณที่ตรวจสอบ	ความถี่	แผนการตรวจวัด (ม.ค. ถึง มิ.ย. 66)
5. ระบบระบายอากาศ - ไม่มีวัตถุหรือสิ่งกีดขวาง	ช่องระบายอากาศธรรมชาติ เช่น หน้าต่างและประตู	เดือนละ 1 ครั้ง ตลอดระยะเวลาดำเนินการ	✓
- สภาพพร้อมใช้งาน	พัดลมระบายอากาศ	เดือนละ 1 ครั้ง ตลอดระยะเวลาดำเนินการ	✓
6. คุณภาพชีวิตและความพึงพอใจของผู้พักอาศัยภายในโครงการ - ประเมินเรื่องราวร้องทุกข์ ข้อเสนอแนะ และข้อคิดเห็นของผู้พักอาศัยภายใน โครงการ	ผู้พักอาศัยภายในโครงการ	ตลอดระยะเวลาเปิดดำเนินการ	✓
7. อาชีวอนามัยและความปลอดภัย - ติดตั้งป้ายเตือนให้ระวังบริเวณที่ปรับปรุง ซ่อมแซม - ไม่มีสิ่งกีดขวาง	พื้นที่โครงการ - กรณีภายในโครงการมีการ ปรับปรุงซ่อมแซม เช่น การทาสีภายนอกอาคาร การซ่อมบำรุงผิวจราจร การขุดลอกท่อระบายน้ำ เป็นต้น	ตลอดระยะเวลาเปิดดำเนินการ	✓
- ตรวจสอบเรื่องร้องเรียน	ผู้พักอาศัยใกล้เคียงพื้นที่ โครงการ	ตลอดระยะเวลาเปิดดำเนินการ	✓
8. สุขภาพและการสาธารณสุข (8.1) คุณภาพสระว่ายน้ำ - pH - คลอรีนตกค้าง	สระว่ายน้ำ บริเวณส่วนที่ลึก และส่วนตื้น บริเวณละ 1 จุด	ทุกวัน ตลอดระยะเวลาเปิดดำเนินการ	✓
- Coliform Bacteria - จุลินทรีย์กลุ่มที่ทำให้เกิดโรค (ได้แก่ Escherichia coli, Staphylococcus aureus และ Pseudomonas aeruginosa)	สระว่ายน้ำ บริเวณส่วนลึก และส่วนตื้น บริเวณละ 1 จุด	สัปดาห์ละ 1 ครั้ง ตลอดระยะเวลาดำเนินการ	✓
- สภาพดีไม่ชำรุด	ระบบกรองน้ำสระว่ายน้ำ	สัปดาห์ละ 1 ครั้ง ตลอดระยะเวลาดำเนินการ	✓
(8.2) ความสะอาด/ความปลอดภัย - ไม่มีน้ำขัง	ขอบสระและทางเดินรอบ สระว่ายน้ำ	ตลอดเวลาที่เปิดใช้สระว่ายน้ำ	✓
- สภาพดีไม่ลื่น	ป้ายแสดงกฎข้อปฏิบัติสำหรับ การใช้สระว่ายน้ำ	สัปดาห์ละ 1 ครั้ง ตลอดระยะเวลาดำเนินการ	✓



ตารางที่ 1.4.1-1 (ต่อ) แผนการติดตามตรวจสอบผลกระทบสิ่งแวดล้อม โครงการ 23 Degree Estate (Condo)
ของนิติบุคคลอาคารชุด ยี่สิบสามองศา คอนโด

ดัชนีคุณภาพสิ่งแวดล้อม ที่ต้องติดตามตรวจสอบ	บริเวณที่ตรวจสอบ	ความถี่	แผนการตรวจวัด (ม.ค. ถึง มิ.ย. 66)
(8.2) ความสะอาด/ความปลอดภัย (ต่อ) - สภาพพร้อมใช้งาน ไม่ชำรุด	- อุปกรณ์ประจําสระว่ายน้ำ เช่น ไม้ช่วยชีวิต ห่วงชูชีพ โคมช่วยชีวิต	สัปดาห์ละ 1 ครั้ง ตลอดระยะเวลาดำเนินการ	✓
- สภาพพร้อมใช้งาน ไม่ชำรุด	- อุปกรณ์ไฟฟ้าบริเวณสระ ว่ายน้ำ	สัปดาห์ละ 1 ครั้ง ตลอดระยะเวลาดำเนินการ	✓
- ไม่มีตะกอน ตะไคร้ และเศษผง	ความสะอาดของสระว่ายน้ำ	สัปดาห์ละ 1 ครั้ง ตลอดระยะเวลาดำเนินการ	✓

1.4.2 การดำเนินการครั้งต่อไป

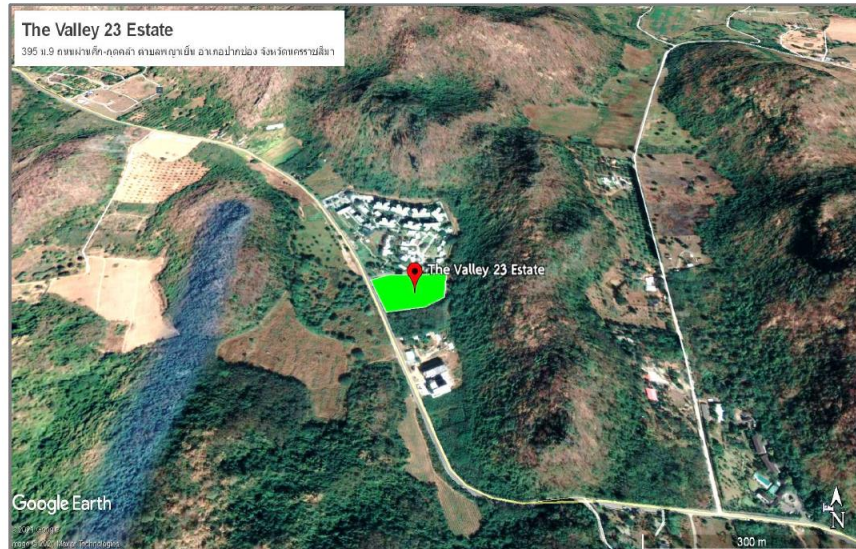
การดำเนินงานติดตามตรวจสอบการปฏิบัติตามมาตรการป้องกันและแก้ไขผลกระทบสิ่งแวดล้อม และ
มาตรการติดตามตรวจสอบคุณภาพสิ่งแวดล้อม ครั้งต่อไปดำเนินการระหว่างเดือนกรกฎาคม ถึง เดือนธันวาคม 2566 และ
การจัดทำรายงานผลการปฏิบัติตามมาตรการป้องกันและแก้ไขผลกระทบสิ่งแวดล้อมและมาตรการติดตามตรวจสอบคุณภาพ
สิ่งแวดล้อม เพื่อนำเสนอต่อผู้เจ้าของเพื่อนำเสนอต่อเจ้าของโครงการสำนักงานนโยบายและแผนทรัพยากรธรรมชาติและ
สิ่งแวดล้อม และองค์การบริหารส่วนตำบลพญาเย็น (ทุก 6 เดือน) ครั้งต่อไปจะดำเนินการจัดส่งในเดือนมกราคม 2567



1.5 รายละเอียดโครงการโดยสังเขป

- 1.5.1 ชื่อโครงการ : โครงการ 23 Degree Estate (Condo)
- 1.5.2 สถานที่ตั้งโครงการ : เลขที่ 399 หมู่ 9 ตำบลพญาเย็น อำเภอปากช่อง จังหวัดนครราชสีมา (ภาพที่ 1-1) มีเนื้อที่โครงการรวม 12-0-12 ไร่ หรือ 19,248 ตารางเมตร มีอาณาเขตติดต่อในทิศต่างๆ ดังนี้ (ภาพที่ 1-2)
- | | | |
|-------------|--------|--|
| ทิศเหนือ | ติดกับ | พื้นที่ป่าสงวน “ป่าเขาเสียด้า-เขานกยูง-เขาอ่างหิน” (โดยภูเขาที่อยู่ติดพื้นที่โครงการเป็นเขาลำน้ำจ้ว) |
| ทิศตะวันออก | ติดกับ | พื้นที่ป่าสงวน “ป่าเขาเสียด้า-เขานกยูง-เขาอ่างหิน” (โดยภูเขาที่อยู่ติดพื้นที่โครงการเป็นเขาลำน้ำจ้ว) |
| ทิศใต้ | ติดกับ | พื้นที่ที่จะก่อสร้างโครงการโรงแรม และบ้านพักอาศัยของบริษัท พลัส พร็อพเพอร์ตี้ สเปซ จำกัด |
| ทิศตะวันตก | ติดกับ | พื้นที่ที่จะก่อสร้างโครงการโรงแรมของบริษัท พลัส พร็อพเพอร์ตี้ สเปซ จำกัด ถนนการะจำยอม (โฉนดที่ดินเลขที่ 74841) เขตทางกว้าง 8 เมตร และพื้นที่การะจำยอม (โฉนดที่ดินเลขที่ 74175) ความกว้าง 6 เมตร ซึ่งเชื่อมต่อกับถนนทางหลวงชนบท นม.1016 (สายกุดค้อ-ผ่านศึก)และพื้นที่ที่ยังมิได้มีการทำประโยชน์ของบุคคลอื่น |
- 1.5.3 เจ้าของโครงการ : นิติบุคคลอาคารชุด ยี่สิบสามองศา คอนโด
- สถานที่ติดต่อ : เลขที่ 399 หมู่ 9 ตำบลพญาเย็น อำเภอปากช่อง จังหวัดนครราชสีมา 30320
- เบอร์โทรศัพท์ : 04-493-8828
- 1.5.4 จัดทำรายงานโดย : บริษัท ไท-ไท วิศวกรรม จำกัด
- 1.5.5 หนังสือแจ้งพิจารณาเห็นชอบรายงานการประเมินผลกระทบสิ่งแวดล้อม : เลขที่ ทส 1009.5/3392 ลงวันที่ 18 มีนาคม พ.ศ. 2556
- 1.5.6 โครงการได้นำเสนอรายงานผลการปฏิบัติตามมาตรการฯ ครึ่งสุดท้าย : ฉบับเดือนกรกฎาคม ถึง ธันวาคม พ.ศ. 2565 (ระยะดำเนินการ)
เมื่อวันที่ 31 มกราคม พ.ศ. 2566 (ภาคผนวก ข-2)





ภาพที่ 1-1 ที่ตั้งโครงการ



1.6 สถานภาพปัจจุบันของโครงการ

